



EDURGY
innovatievermogen
in systeemdenken

GIDS VOOR OVERHEDEN EN INTERMEDIAIRES:

in de opzet van advies aan
startende energiegemeenschappen

19

pagina's

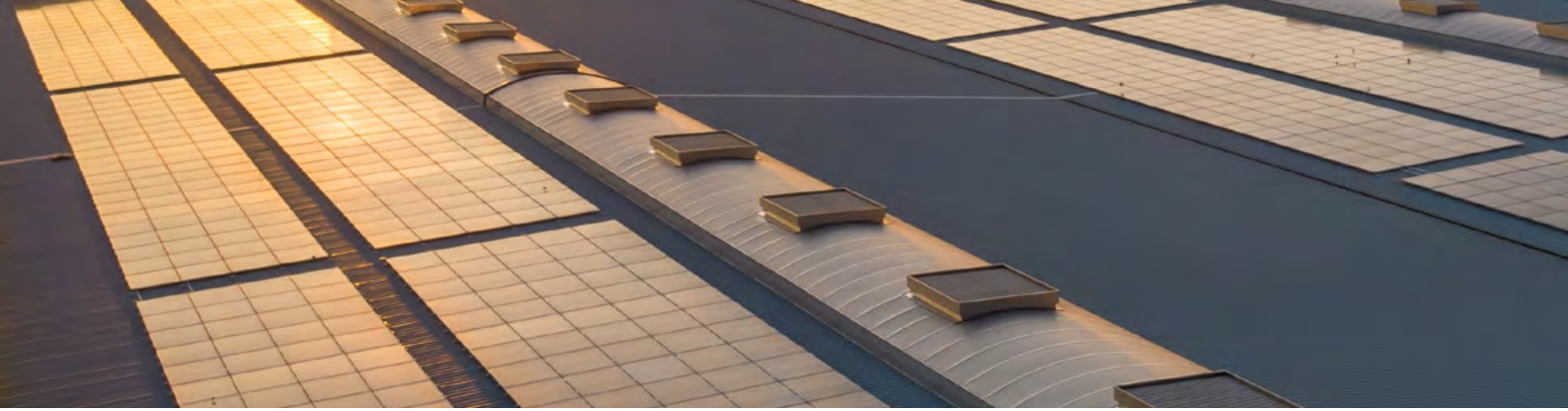
5

hoofdstukken

2024

Gepubliceerd in
januari 2024





Gefinancierd in het kader van de respons van de Unie op de COVID-19-pandemie

Gids voor overheden en intermediairen in de opzet van advies aan startende energiegemeenschappen

©2024 ESF investeert in jouw toekomst

Gefinancierd in het kader van de respons van de Europese Unie op de COVID-19-pandemie

Auteurs: Leen Peeters (Th!nk E)

Revisies: Francesca Van Daele (Th!nk E), Matilde Defraeije (Flux50)

Ontwerp: Agata Smok (Th!nk E)

Dit artefact valt onder de European Union Public License (EUPL) en dient gedistribueerd te worden onder de meest recente versie van de EUPL. Meer informatie hierover is beschikbaar op [EUPL | Joinup \(europa.eu\)](https://european-union.europa.eu/public-licenses/eu-pl).



GIDS VOOR OVERHEDEN EN INTERMEDIAREN: in de opzet van advies aan startende energiegemeenschappen

Inleiding	4
Deze gids is een onderdeel van de opleiding energiegemeenschappen Ondersteuning voor startende energiegemeenschappen	
De impact	6
Essentiële overwegingen voor opkomende energiegemeenschappen	
Aandachtspunten	10
Wegwijs in het opleidingsaanbod	
Opleidingsaanbod	14
Activiteiten ter ondersteuning van startende energiegemeenschappen	
Opstart	16

INLEIDING

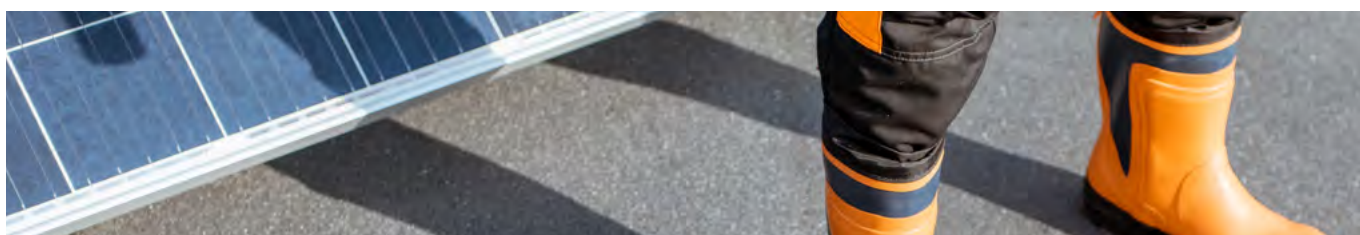


Deze gids is een onderdeel van de opleiding energiegemeenschappen

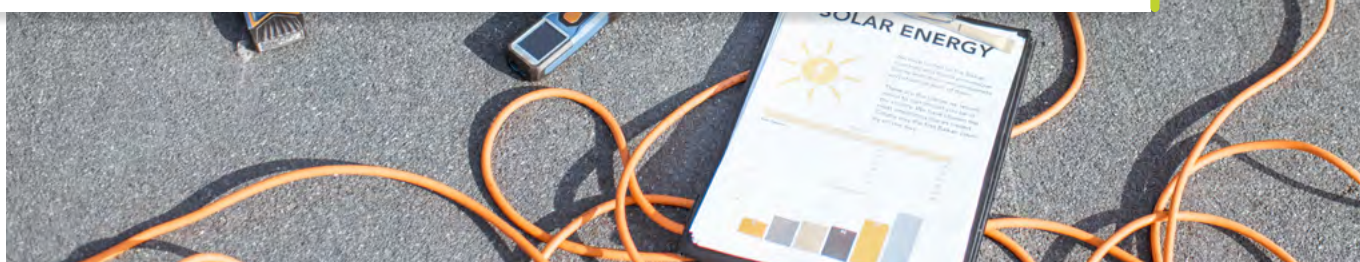
Het is bedoeld voor overheidsinstellingen en overheden die startende energiegemeenschappen (willen) begeleiden. Uiteraard is het belangrijk dat deze instellingen en overheden de materie uit de ESF-opleiding Energiegemeenschappen in zijn geheel voldoende beheersen. Ze dienen de uitdagingen van energiegemeenschappen goed te begrijpen om de initiatieven in hun werkdomein te begeleiden tot energiegemeenschappen die mee de doelstellingen van de (lokale) overheden helpen ondersteunen.



De gids gaat eerst in op de impact van ondersteuning. Vervolgens worden specifieke aandachtspunten aangehaald, en wordt uitgelegd hoe de begeleidende overheidsinstelling of overheid de energiegemeenschap wegwijs kan maken in het aanbod van de ESF-opleiding Energiegemeenschappen.



Daarna wordt ingegaan op de **multidisciplinariteit en het belang van objectiviteit in de begeleiding**. Tenslotte worden mogelijke activiteiten voorgesteld die vanuit de overheidsinstelling of overheid kunnen worden georganiseerd om verschillende startende energiegemeenschappen te ondersteunen, te doen groeien en professioneel uit te bouwen.

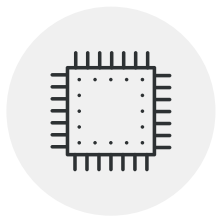


DE IMPACT



Ondersteuning voor startende energiegemeenschappen

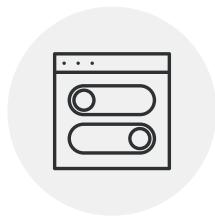
Startende energiegemeenschappen zijn sterk afhankelijk van vrijwilligers. Daarbij speelt de set van competenties die ze kunnen bijbrengen een belangrijke rol. Technische expertise, maar ook boekhoudkennis, ervaring met het opzetten van procedures om projecten van A tot Z te realiseren, financiële expertise, en kennis rond marketing en communicatie zijn idealiter aanwezig.



TECHNISCHE
EXPERTISE



BOEKHOUDKENNIS



MANAGEMENT



FINANCIËLE
EXPERTISE



MARKETING

Die multidisciplinariteit is geen evidentie, toch kan het belang van die brede ondersteuning duidelijk gezien worden wanneer twee groepen energiegemeenschappen worden vergeleken: deze die dergelijke interdisciplinaire steun kregen door participatie in regionale of Europese projecten, en deze die die steun niet kregen.

De data die werden gebruikt voor deze analyse zijn publiek beschikbaar via diverse databases, en werden samengebracht en geanalyseerd door Th!nk E midden 2023. Het gaat om 54 projecten in totaal, waarvan 22 deel uitmaakten van een publiek gefinancierd project (Horizon2020, Horizon Europe, Life, DUT, of Interreg) met partners die ondersteuning boden in verschillende disciplines relevant voor de groei van de initiatieven.

Voor elk van de 54 projecten werden data verzameld over het aantal vennoten, gerealiseerde projecten, en jaar van oprichting. Omdat publieke informatie niet altijd betrouwbaar en vooral ook niet volledig is, werd met verschillende initiatieven contact genomen om extra informatie aan te leveren. Verder participeren de initiatieven in verschillende fasen van hun groei, en starten de activiteiten ter ondersteuning van de projecten niet altijd op hetzelfde moment. De resultaten hieronder delen de initiatieven daarom telkens op in groepen van verschillende levensduur:





De tabel hieronder vat de resultaten per groep samen, met een differentiatie voor de projecten die ondersteuning kregen en deze die dat niet kregen.

	Energiegemeenschappen die niet in een publiek gefinancierd(e) project zaten			Energiegemeenschappen die wel in een (of meerdere) publiek gefinancierd(e) project(en) zaten		
	≤4 jaar	≥2 en ≤6 jaar	≥5 en ≤10 jaar	≤4 jaar	≥2 en ≤6 jaar	≥5 en ≤10 jaar
aandeel dat operationeel is (heeft een geïmplementeerd project) (%)	88	71	67	87	100	100
# vennoten (-)	55	65	166	149	244	5.498
# burgers (-)	51	62	156	134	224	5315
# lokale overheden (-)	2	1	1	1	1	2
# KMOs (-)	2	2	0	7	8	1
aandeel met PV (%)	88	71	67	93	100	100
Grootte van de PV- installatie (kW _p)	112	99	101	2.402	2.392	2.471
aandeel windturbines (%)	4	7	16	7	14	33
aandeel energie-renovatiendiensten (%)	4	7	16	13	14	50
aandeel deelmobiliteit (%)	12,5	7	33	13	21	66
aandeel warmtenetten (%)	4	0	0	7	7	33

De verschillen tonen effectief de meerwaarde van een multidisciplinaire ondersteuning. Daardoor gaan energiegemeenschappen sneller groeien, grotere projecten realiseren, en een meer divers portfolio aanbieden.

Bij de interpretatie van de resultaten is het belangrijk te beseffen dat het typisch gaat om grotere projecten, met mogelijk al een duidelijke implementatie voor ogen, en dat de projecten gespreid zijn over Europa. Bovendien is het aantal projecten per groep relatief klein, en zijn de resultaten dus eerder indicatief.



SNELLER
GROEIEN



GROTERE
PROJECTEN
REALISEREN



DIVERS
PORTFOLIO
AANBIEDEN

Steun in de vorm aangeboden via die Europese projecten is niet evident om aan elk startend initiatief aan te bieden. Wel kan een overheidsdienst ondersteuning bieden op verschillende manieren die in dit document verder worden toegelicht.

AANDACHTSPUNTEN



Essentiële overwegingen voor opkomende energiegemeenschappen

Energiegemeenschappen kunnen participatie van burgers in de energietransitie bevorderen, en tot meer hernieuwbare energie leiden. De kennis over energiegemeenschappen is echter nog versnipperd, en niet alle literatuur is even objectief. Hieronder worden een aantal aandachtspunten geschetst, die deels aan bod komen binnen de ESF-opleiding Energiegemeenschappen. Voor meer diepgang wordt tevens verwezen naar het eerste hoofdstuk in de Gids voor Docenten.

Energiegemeenschappen en gemeenschapsenergie is geen nieuw fenomeen, noch is het iets dat per definitie alleen maar groeit. Er zijn veel initiatieven die na een tijd stoppen. Dat kan te maken hebben met het einde van de levensduur van de gezamenlijke investering, of omdat een bepaalde subsidie niet langer wordt toegekend. Dat eerste is duidelijk beschreven door [Wierling et al. \(2018\)](#) voor projecten met windturbines op het land in Denemarken. De Deense overheid had gekozen om geen subsidie toe te kennen aan de bedrijven voor de verdere ontwikkeling van de technologie, maar daarentegen de investering gegarandeerd financieel aantrekkelijk te maken. Door die aanpak werd markt gecreëerd en kwam acceptatie van de turbines in het landschap als bijkomend voordeel. De coöperatieven die investeerden hadden typisch tussen 5 en 20 vennoten. Wanneer de windturbines aan het einde van hun levensduur kwamen, werden de projecten typisch gestopt omdat overheidsgaranties en financiële steun niet meer werd aangeboden voor wat dan een mature technologie was. In Duitsland zie je tevens een opmars en dan afname van energiegemeenschappen door eerst aantrekkelijke injectietarieven, en nadien de stopzetting van deze gunstmaatregel. Het **tijdelijk karakter is dus niet echt een probleem, maar het einde van een energiegemeenschap is wel een aandachtspunt** dat men moet opnemen bij de start van een initiatief.



Initiatieven van energiegemeenschappen kunnen eindigen door subsidiebeëindiging of investeringsduur, wat bij de start aandacht vereist.

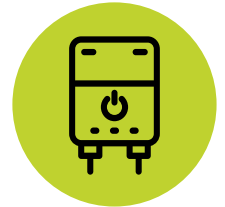
Een ander fenomeen dat vaak wordt geobserveerd, ook in het Lokaal Energie- en Klimaatpact 2.0, is de nadruk op de **energiegemeenschap als doel en niet als middel**. Een energiegemeenschap is een samenwerkingsvorm waarbij burgers, overheden, associaties, bedrijven, ... zich kunnen organiseren om samen activiteiten te organiseren die te maken hebben met (hernieuwbare) energie, sociale cohesie, en milieu. Maar het blijft een bedrijf, waarbij de activiteiten niet noodzakelijk rendabel (hoewel een dividend van tussen 3 en 5% typisch wel wordt nagestreefd) maar vooral niet verlieslatend mogen zijn in de realisatie van zijn doel. Startende energiegemeenschappen moeten dus effectief eerst nadenken over het doel, en pas dan over de vorm, het type leden, en de ambitie.

Een uitdaging blijft de **inclusiviteit van de initiatieven, en het risico op een Mattheuseffect**. Het is dus aanbevolen dat startende energiegemeenschappen eerst nadenken over het doel, en dan pas over het leermateriaal en de aangepaste Business Model Canvas.





Daarnaast is het geen eenrichtingsverkeer van overheid naar energiegemeenschap. Zeker waar de overheid steun, in welke vorm dan ook, biedt aan een energiegemeenschap, of de energiegemeenschap een vergoeding geeft om specifieke doelstellingen mee te realiseren, mogen eisen gesteld worden. Die eisen kunnen betrekking hebben op werkingsgebied, inclusiviteit, compenserende maatregelen voor niet-vennoten. Voor het aanbieden van diensten mag/moet¹ een overheid eisen stellen voor wat betreft competenties, referenties, kwaliteit, en toegankelijkheid van de door de energiegemeenschap aangeboden dienst.



In de zoektocht naar informatie over energiegemeenschappen en hun impact, wordt niet steeds een correcte objectieve houding waargenomen. Meer en meer is duidelijk dat in de analyse van de impact van gerealiseerde energiegemeenschappen te eenzijdig gekeken is naar de mening en perceptie van participanten, en minder naar objectieve criteria en de mening van niet-participanten (bijv. [Cavallaro et al., 2023](#); [Szulecki K. And Overland I., 2020](#)). Daaraan gelinkt is ook het ontbreken van voldoende onderzoek naar het aspect energiedemocratie ([Szulecki, 2017](#)). Vaak worden energiegemeenschappen voor beleid gezien als een manier om energiedemocratie te verbeteren. Maar er is vandaag geen consensus over wat energiedemocratie betekent, noch is er een consensus over een juiste aanpak van effectieve inclusieve participatie binnen energiegemeenschappen ([Radtke et al. \(2020\)](#), [Cornwall \(2002\)](#) en [Miraftab \(2004\)](#)).

1 Er wordt wel vaker een toekenning gedaan aan een energiegemeenschap omwille van het gegeven dat het een burgerinitiatief is. Een overheid moet echter een level-playing field garanderen naar andere potentiële aanbieders en kan dus niet zondermeer eisen qua kwaliteit en bekwaamheid laten vallen. Het helpt de energiegemeenschap niet in zijn groei, noch komt het de credibiliteit van de betrokken overheid ten goede.



Als begeleidende of faciliterende instantie, kan een overheidsinstelling, lokale of provinciale overheid startende energiegemeenschappen bewust maken van bepaalde uitdagingen. Daarbij is het **niet de bedoeling om een waardeoordeel te vellen** over de gekozen visie, projecten, of organisatorische vorm, maar vooral de bedoeling om elk initiatief bewust te maken van de bovengenoemde uitdagingen en hen te steunen in de realisatie van hun ambities.

Overheidsinstellingen kunnen bijkomend een aantal **objectief meetbare indicatoren opstellen** om op die manier de effectieve impact te analyseren. Samenwerking met kennisinstellingen die de verschillende aspecten van de energiegemeenschap mee in kaart kunnen brengen en instructies kunnen uitwerken voor een objectieve meetcampagne, kan daarbij helpen.

OPLEIDINGSAANBOD



Wegwijs in het opleidingsaanbod

Het leermateriaal dat ontwikkeld werd binnen de ESF-opleiding Energiegemeenschappen is divers en aanvullend. Startende energiegemeenschappen kunnen kiezen wat hen interesseert, van verkennend materiaal zoals podcasts, video's en case studies, tot praktisch materiaal over financiële aspecten.

Het overzicht van de materialen wordt hieronder gegeven.

Podcasts en video's met voorstelling van de actoren in de energiemarkt en 2 inspirerende energiegemeenschappen.

Beschrijving van 4 inspirerende energiegemeenschappen.

Een handboek met plan van aanpak om een energiegemeenschap op te zetten, met een sterke nadruk op enerzijds de visie van de energiegemeenschap, en anderzijds het bedrijfsaspect.

De begeleidende instantie kan de startende energiegemeenschappen voorzien van de nodige webadressen, of doorverwijzen naar organisaties die de ESF-opleiding Energiegemeenschappen aanbieden, zowel online als op locatie. Complementair aan dit aanbod kan de lokale of provinciale overheid, of overheidsinstantie verder inspelen op de noden van startende energiegemeenschappen binnen de geografische scope van de betrokken overheid(sinstantie). Mogelijke activiteiten worden in het volgende hoofdstuk voorgesteld.

Een e-learning module met quizzen, en diverse modules die onder meer de actoren, de energiemarkt, energieprijzen, belangrijke begrippen, energiegemeenschappen (activiteiten, legale vormen, opstart, en afsluiting) behandelen.

OPSTART



Activiteiten ter ondersteuning van startende energiegemeenschappen

De opstart van een energiegemeenschap is niet eenvoudig. Het is de opstart van een bedrijf in een markt die, volgende de bestaande energiegemeenschappen, al redelijk verzadigd is en die bovendien geconfronteerd wordt met moeilijke business cases en een afhankelijkheid van vrijwilligers.

In de interactie met startende energiegemeenschappen blijkt dat extra informatie over volgende kennisdomeinen kan helpen:



De energiemarkt



Variatie aan activiteiten die men kan uitwerken en de criteria tot succes daarvoor



Financiering, inkomsten, en winst



Fiscale en legale aspecten



Hoe deden de andere energiegemeenschappen dat?



Elke verzekeringen heb ik nodig en hoeveel kosten die?



Welke diensten kunnen de energiegemeenschappen aanbieden aan de lokale of provinciale overheid

De onderwerpen komen aan bod in de ESF-opleiding Energiegemeenschappen. Een overheidsinstelling of overheid kan daarnaast, en aanvullend, **specifieke informatiesessies** organiseren voor startende energiegemeenschappen. Uit eerder aangehaald onderzoek ([Seyfang et al., 2014](#)) blijkt het belang van onafhankelijk advies. Het is dus belangrijk dat de sessies worden gebracht door erkende experts die geen specifiek oordeel of belang hebben bij bepaalde visies of voorstellen. Bij de **uitwisseling van ervaringen met andere energiegemeenschappen** is het van belang dat er direct contact kan zijn op informele wijze, denk daarbij aan de mogelijkheid om 1-op-1 ervaringen uit te wisselen of vragen te stellen zonder dat daar nadien in groep over gerapporteerd dient te worden.

Bij de organisatie van dergelijke activiteiten mag niet uit het oog worden verloren dat de meeste energiegemeenschappen starten vanuit een groep van vrijwilligers. Velen daarvan hebben ook een professionele activiteit. Avondsessies of activiteiten in weekends hebben daarom de voorkeur.

Ook het **ter beschikking stellen van voorbeelddocumenten** (bv. statuten, of overeenkomsten om PV te mogen leggen op het dak van een derde partij), wordt aangegeven als relevant. Denk hierbij aan meerdere versies van een document, waarbij de energiegemeenschap dan de keuze heeft om die versie te kiezen die het meest in lijn ligt met zijn specifieke visie, vorm, activiteiten, en grootte.

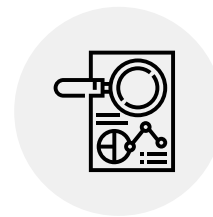


Daarnaast geven verschillende energiegemeenschappen aan dat **toegang tot een grote ruimte om een activiteit te organiseren** (denk aan een eerste publieke voorstelling van de opgezette energiegemeenschap) een meerwaarde is.

Ook kan een **beperkte financiële ondersteuning** voor de startende energiegemeenschap een meerwaarde zijn. Daarbij kan de overheid of overheidsinstelling eisen stellen, zoals



Een specifiek en relevant deel van de winst wordt in de statuten gealloceerd aan projecten rond armoede en sociale cohesie, en daarover wordt jaarlijks gerapporteerd aan de betrokken overheid;



Bij elk project waar potentieel een Mattheuseffect optreedt, worden maatregelen genomen om specifieke doelgroepen te doen participeren (door een aantal gratis aandelen ter beschikking te stellen, door energie via energiedelen ter beschikking te stellen aan die doelgroep, door een relevant deel van de opbrengst aan een armoede-organisatie te schenken, ...);



Er worden specifieke doelstellingen rond inclusiviteit gerealiseerd;



Er worden projecten gerealiseerd die bv. energie en biodiversiteit combineren.

Uit de interacties met diverse energiegemeenschappen blijkt dat die initiële financiële ondersteuning eerder beperkt is. Het gaat daarbij om kosten voor het opstellen van documenten (wat kan worden vermeden indien templates ter beschikking worden gesteld), de eerste kosten van de boekhouder voor het opstellen van het financieel plan, notariskosten, en de eerste communicatiekosten. Bedragen tussen € 1000 en € 3000 zijn daarbij in principe voldoende.

Tenslotte is er een **belangrijke rol voor vrijwilligers** die de energiegemeenschappen mee kunnen ondersteunen ([Boyle et al., 2021](#)). Denk daarbij aan experts in specifieke domeinen, maar ook aan mensen die eerder al betrokken waren bij de opstart van een energiegemeenschap. Ook hier geldt dat de onafhankelijkheid van de vrijwilliger moet worden gevrijwaard. De lokale of provinciale overheid kan een oproep organiseren waarbij vrijwilligers zich kunnen aanmelden, een beperkte evaluatie doen van effectieve kennis en onafhankelijkheid, en waarbij opstartende initiatieven dan kunnen selecteren wie ze potentieel contacteren.

ESF: investeert in jouw
toekomst

esf.vlaanderen.be

VERWACHTE NEGATIEVE GEVOLGEN
(OF RISICO DAAROP) VOOR HEN

VERWACHTE POSITIEVE GEVOLGEN VOOR HEN

VERWACHTE POSITIEVE GEVOLGEN VOOR HEN

VERWACHTE NEGATIEVE GEVOLGEN (OF RISICO DAAR-
OP) VOOR HEN

DIRECT BETROKKEN STAKEHOLDERS

INDIRECT BETROKKEN STAKEHOLDERS

WAARDEPROPOSITIE

KANALEN EN MANIEREN
OM HEN TE BEREIKEN

RELATIES

BELANGRIJKSTE ACTIVITEITEN

WAARDEPROPOSITIE

KANALEN EN MANIEREN
OM HEN TE BEREIKEN

RELATIES

BELANGRIJKE SAMENWERKINGEN

KOSTENSTRUCTUUR

INKOMSTENSTRUCTUUR
